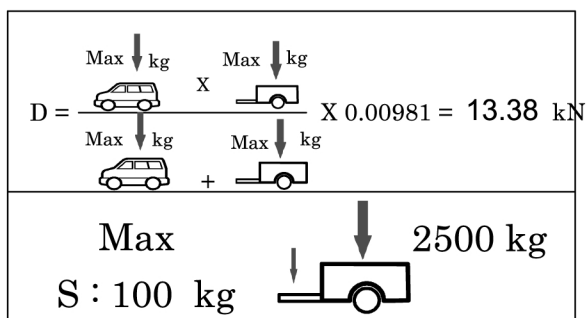


NOTICE DE MONTAGE ATTELAGE

VW TRANSPORTER T5 ET T6



N° CE : e11\*94/20\*4635\*00



Démontage pare chocs :  
Trous à réaliser :

OUI
NON

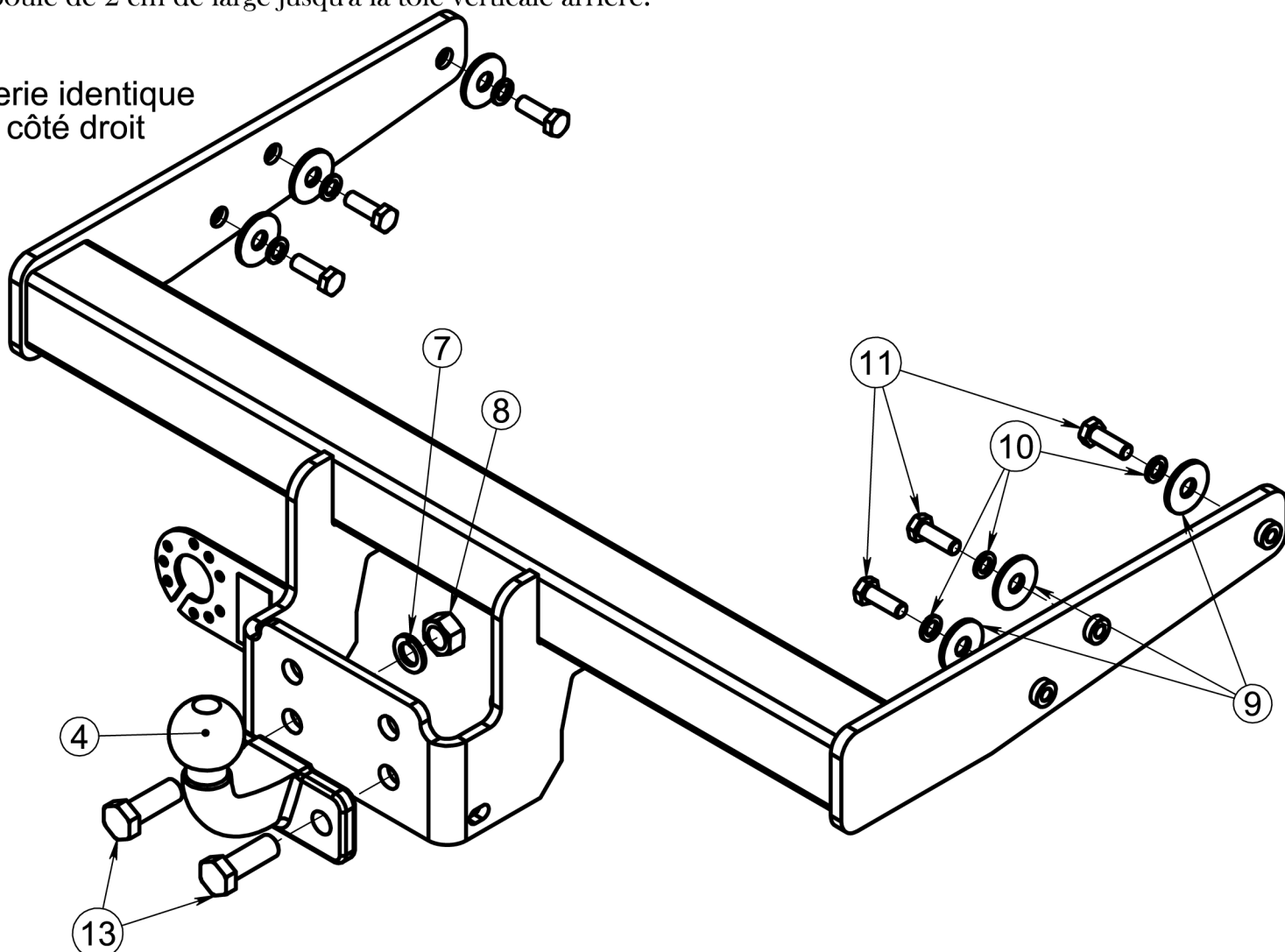
Découpe :

Découpe visible :

NON
NON

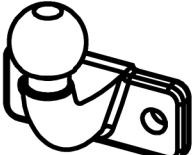




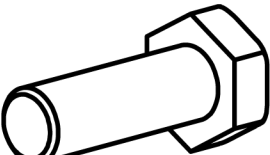
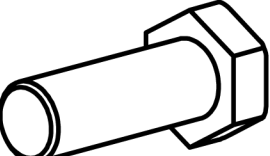
- Déposer les feux arrières (2 vis).
  - Déposer le carter d'angle (2 vis + soulever).
  - Démontez le carter d'angle plastique (4 clips à dévisser).
  - Déposer la roue de secours.
  - Déposer le pare chocs (4 clips à dévisser (CHC) dessous, 3 vis sous chaque aile, 2 vis sous carters d'angle).
  - Déposer le renfort de pare chocs (4 vis) ne sera pas remonté.
  - Déposer le carter de roue de secours plastique (5 vis, 4 écrous rapide).
  - Si le garnissage plastique empêche la mise en place "à fond" de l'attelage, vous pouvez :  
Soit découper "au besoin" cette pièce  
Soit vous procurer chez VW 1 réglette plastique 7H0807723, 8 clips femelle 357853586B, 8 clips mâle 70186729901C
  - Faute de quoi la partie supérieure du pare-chocs ne sera pas refixée
  - Présenter l'attelage, en engageant les bras dans les longerons et immobiliser sans serrer avec la visserie fournie conformément au schéma ci contre.
  - Bloquer toute la visserie (voir tableau des couples de serrage).
  - Passer et raccorder le faisceau électrique.
  - Remonter à l'inverse les éléments précédemment démontés.
- Il peut être utile de faire une encoche dans le carter plastique de roue de secours, au droit du support de boule de 2 cm de large jusqu'à la tôle verticale arrière.

Visserie identique à côté droit



VISSERIE : Diamètre		8	10	12	14	16
Couple de serrage daN.m	C.L 8.8	2.3	4.5	8.0	13.0	19.0
	C.L 10.9	3.2	6.5	11.0	17.5	27.0

# VW TRANSPORTER T5 ET T6

Schéma	Rep.	Qté.	DESIGNATION	CODE
	4	1	REZ50	001001
	7	2	rondelle GROWER M16 DIN128A zn	700.20.16
	8	2	écrou H DIN 934 M16	700.22.16
	9	6	rondelle 13x37x3 Din 9021	722.10.13037030
	10	6	rondelle GROWER M10 DIN128A zn	700.20.10
	11	6	vis EF DIN 933 M10x30 zn	700.03.10030
	13	2	vis EF DIN 933 M16x45 zn	700.03.16045

**POSE :****INFORMATIONS GENERALES**

- Nous vous conseillons vivement de lire attentivement le manuel d'utilisation de votre véhicule, sur le sujet, et la notice de montage de la ferrure d'attelage, puis de repérer les différents points de fixation avant d'entreprendre la pose.
- Sur une coque de véhicule des écarts de montage ou de soudage étant courants, il est nécessaire de présenter l'attelage sous le véhicule avant d'effectuer le perçage des trous de fixation, éventuels.
- Le constructeur pouvant modifier un véhicule en cours d'année, nous avertir en cas d'impossibilité de montage.
- Afin d'obtenir des liaisons correctes entre le véhicule et sa ferrure d'attelage, il importe d'éliminer correctement les diverses surépaisseurs (mastics, cire, etc...) pouvant se trouver sur les surfaces concernées. Si nécessaire, protéger avec un produit antirouille les surfaces métalliques découvertes.
- Dans le cas où (le/les) anneaux de remorquage sont à supprimer, le remorquage se fera naturellement et avantageusement avec la ferrure d'attelage.
- Branchement électrique, 1 schéma de câblage est joint au faisceau standard livré avec la ferrure.
- Pour les véhicules équipés d'un ordinateur de bord ou d'une centrale électronique de contrôle, avec ou sans système SYP (synthèse parole), consulter et respecter la notice spécifique contenue dans le manuel d'entretien du véhicule, à défaut se procurer cette notice auprès du concessionnaire.

**RECOMMANDATIONS GENERALES D'UTILISATION :****- INDICATIONS PORTEES SUR LA PLAQUE CONSTRUCTEUR :**

S = Charge **MAXIMUM VERTICALE** sur la rotule de l'attelage, autorisée par le constructeur du véhicule.

↓ = Charge tractable **MAXIMUM** autorisée, pour le type de véhicule le plus puissant de la gamme.

- Pour connaître le poids tractable **MAXI.** autorisé pour votre véhicule, consulter votre carte grise.
- PTR (Poids Total Roulant) moins PTC (Poids Total en Charge) donne le poids de la remorque en charge (Poids tractable maxi).
- A 50 X : Classification européenne de ce type d'attelage
- e2 : Pays d'homologation 2 = FRANCE
- D : Charge d'essai d'homologation.
- CE ..... : N° d'homologation européenne.
- ..... : Date de fabrication.

**- VISSERIE :**

Resserrer toute la visserie après 500 kms de traction.

**NOTA :** le poids réel de la remorque attelée derrière un véhicule ne peut dépasser de plus de 30 % le poids réel de celui-ci (article R 54.1).

**-UTILISATION EN TOUT TERRAIN :**

Dans ce cas d'utilisation, la charge tractable maxi doit être diminuée de 50 % en adoptant une conduite la plus souple possible et en limitant la vitesse suivant la configuration du terrain à un maximum de 30 km/h.

**- GARANTIE :**

Nos ferrures d'attelage sont garanties 2 ans (à partir de la date de montage d'origine et condition de montage et d'utilisation correcte).